

WYKAZ NASZA

CZASOPISMO UCZNIOWSKIE Szkoły Podstawowej nr 13 w Mielcu

czerwiec 2004

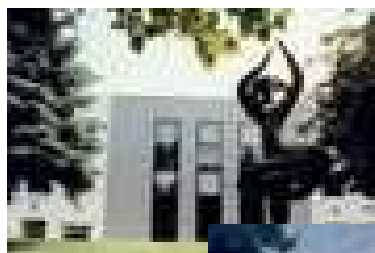
Wydanie specjalne
poświęcone tematyce edukacji regionalnej realizowanej
w klasie 6a w roku szkolnym 2003/2004
pod hasłem „**Jesteśmy dziedzicami Ziemi Mieleckiej**”

MOTTO:

*„Nasza ziemia jest piękna
i najbliższa,
bo nasza.
Dobra jak oczy matki,
kiedy patrzą na nas”.*

Cz. Janczarski

Mielec w obiektywie



Zapraszamy czytelników do lektury

W numerze:

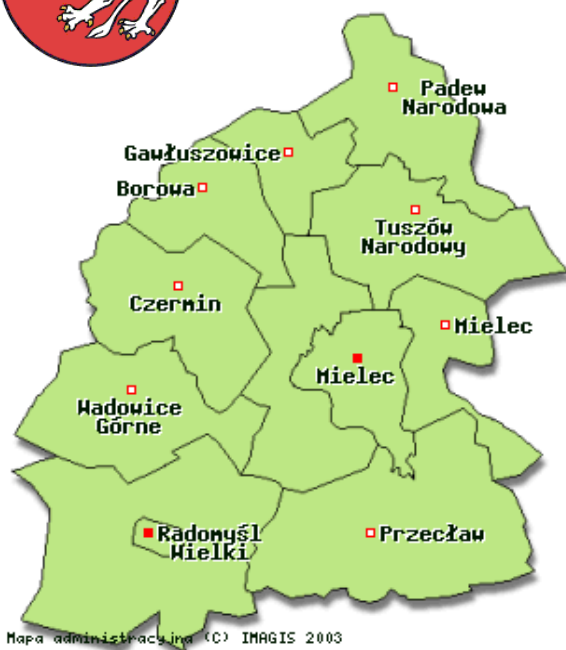
- Atrakcje turystyczne Podkarpacia;
- Rys historyczny Mielca;
- Zakątki przyrodnicze w najbliższej okolicy;
- Prymusi w 6a;
- Czy warto mieć hobby? – opinie uczniów;
- Reforma w szkole – wywiad z p. dyrektorem;
- Z kamerą na lekcjach;
- Wycieczki edukacyjne.



Nasze województwo i powiat

Atuty Podkarpacia:

- doskonałe położenie w bezpośrednim sąsiedztwie z Ukrainą i Słowacją, dobrze rozwinięta infrastruktura komunikacyjna,
- dogodne połączenia kolejowe pasażerskie i towarowe,
- sieć dróg krajowych oraz międzynarodowa trasa E40,
- Port Lotniczy w Jasionce koło Rzeszowa, obsługujący ruch pasażerski i transport towarów w skali krajowej i międzynarodowej,
- lotniska w Mielcu i Turbii k/Stalowej Woli,
- duży i nowoczesny potencjał produkcyjny skupiony głównie w przemysłach: rolno - spożywczym, elektromaszynowym, chemicznym, samochodowym, lotniczym, a także mineralnym, paliwowo - energetycznym, lekkim oraz meblarskim,
- bogactwa naturalne: złoża siarki rodzimej, gazu ziemnego i ropy naftowej, kruszywa dla budownictwa i drogownictwa, wody mineralne,
- dobre warunki klimatyczne i glebowe oraz małe zanieczyszczenie środowiska, co pozwala produkować zdrową żywność,
- znaczne obszary niczym nie skażonej przyrody w obrębie Beskidu Niskiego i Bieszczadów, liczne zabytki świeckie i sakralne oraz rezerваты przyrody, które stwarzają doskonałe warunki dla turystyki i rekreacji.



Walory przyrodnicze naszego powiatu

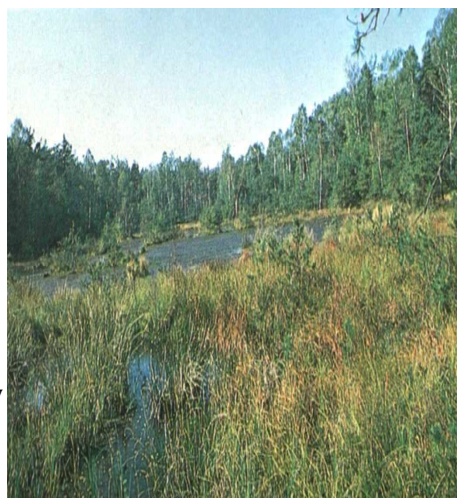
POWIAT MIELECKI

Powiat mielecki (utworzony po raz pierwszy w 1853 r.) pod względem administracyjnym składa się z 2 miast - Mielca i Radomyśla Wielkiego oraz 9 gmin wiejskich: Borowa, Czermin, Gawłuszowice, Mielec, Padew Narodowa, Przecław, Radomyśl Wielki, Tuszów Narodowy, Wadowice Górne. Łącznie w powiecie jest 100 wsi. Powierzchnia powiatu to 880 km², zamieszkuje tu blisko 135 tysięcy mieszkańców.

Warto zwiedzić

Na terenie Nadleśnictwa Tuszyna znajdują się dwa rezerwaty przyrody:

1. Rezerwat Przyrody „**Bagno Przeclawskie**” na pow. 25 ha w leśnictwie Podole z roślinnością torfowiskową charakterystyczną dla Kotliny Sandomierskiej. Najbardziej interesujące gatunki występujące w rezerwacie to: bagno zwyczajne, borówka bagienna, żurawina błotna, turzyce, oraz rosiczki – długolistna i okrągłolistna. Występują liczne gatunki płazów: traszki, kumak nizinny, grzebiuszki, ropuchy i liczne gatunki żab. Gady reprezentują: jaszczurki, padalec, zaskroniec, żmija zygzakowata. Ponadto występuje wiele gatunków ptaków i ssaków tj: nietoperze, ryjówki, dziki, sarny i inne.



2. Rezerwat Przyrody „**Buczyna na Płaskowyżu Kolbuszowskim im. prof. Wł. Szafera**” o powierzchni 20 ha w leśnictwie Przyłek stanowi fragment dawnej Puszczy Sandomierskiej o cechach lasu naturalnego ze 120 letnim drzewostanem bukowym. Jest jedynym stanowiskiem kostrzewy górskiej na Płaskowyżu Kolbuszowskim. Cennym składnikiem flory rezerwatu jest kłokoczka południowa, ponadto storczyki – buławnik mieczolistny, podkolan zielonawy, czosnek niedźwiedzi, złoć żółta i inne. Na północno – wschodnim krańcu rezerwatu znajduje się punkt widokowy.



Edukacja przyrodniczo - leśna prowadzona jest przez pracowników Nadleśnictwa w formie prelekcji, wywiadów dla radia, telewizji, a przede wszystkim dla wycieczek szkolnych, oraz osób starszych. Programy wycieczek obejmują stałą ekspozycję przyrodniczo - leśną w budynku Nadleśnictwa Tuszyna, ścieżki edukacyjne i rowerowe:

- a. ścieżka w Rezerwacie „Bagno Przeclawskie” o długości 830 m
- b. ścieżka w Rezerwacie „Buczyna” i przy rezerwacie o długości 3570 m
- c. użytki ekologiczne
- d. na trasie 10 – cio kilometrowej ścieżki rowerowej z miejscowości Rzemień biegnącej przez lasy leśnictwa Rzochów i Przyłek do miejscowości Przyłek znajdują się ciekawe obiekty przyrodnicze: **Augustynowa Górka**, **Projektowany Rezerwat Przyrody „Końskie Błota”**, **Rezerwatowa hodowla konika polskiego – Tarpana**.

Zarys dziejów Mielca

Około 1373 roku powstała parafia mielecka. Pierwszym Gryfitą, właścicielem Mielca, został w 1405 roku Jan z Mielca, twórca potęgi rodu. Właściciele Mielca założyli w 1470 roku miasto na surowym korzeniu, czyli na terenach świeżo wykarczowanych. Rozwój Mielca opierał się głównie na rzemiośle. W XVI wieku miasto stanowiło znaczący ośrodek kowalstwa, krawiectwa, tkactwa i garncarstwa. Na początku XVI wieku Mielec liczył około 500 mieszkańców.

W 1772 roku po pierwszym rozbiórce Polski, Mielec i ziemia mielecka znalazły się w zaborze austriackim. Na 2950 osób 1008 stanowili Żydzi. W 1853 roku władze austriackie utworzyły powiat mielecki, liczący ponad 28 tys. mieszkańców. Sam Mielec zamieszkiwało wówczas około 3,5 tys. osób. W Mielcu powstała reprezentacja powiatowa, składająca się z Rady Powiatowej i Wydziału Powiatowego.

Uruchomienie linii kolejowej wiodącej przez Mielec stało się czynnikiem aktywizującym miasto. W 1874 roku założono ochotniczą straż pożarną. W tym czasie duże znaczenie w regionie osiągnęły targi i jarmarki, odbywające się na mieleckim rynku, na którym handlowano głównie trzodą chlewną i płodami rolnymi. W 1896 roku zainstalowano w Mielcu pierwsze latarnie uliczne, oświetlane gazem i naftą, później gazoliną.

Symptomom rozwoju miasta i regionu towarzyszyły jednak zjawiska niekorzystne. Należały do nich m.in. częste powodzie, a w ich następstwie głód i choroby. Nasiliła się emigracja zarobkowa, głównie do Ameryki.

Wybuch I wojny światowej zburzył spokojną egzystencję Mielca. 25 września 1914 roku cały powiat mielecki znalazł się w rękach Rosjan. Wojna ożywiła nastroje patriotyczne i ruch niepodległościowy. Po odzyskaniu niepodległości, częściowo zniszczony Mielec ze zrujnowaną gospodarką, wiódł żywot prowincjonalnego miasteczka. Zwrot nastąpił pod koniec lat trzydziestych, kiedy zbudowano w Mielcu zakłady lotnicze i lotnisko. W 1939 roku fabrykę opuściły pierwsze egzemplarze bombowca „Łoś”. Ten pomyślny dla miasta okres przerwała II wojna światowa i okupacja hitlerowska. W odpowiedzi na terror okupanta narodził się ruch oporu. Szczególną sławę zyskała grupa dywersyjno – bojowa „Jędrusie”. Przeprowadziła ona szereg brawurowych akcji wymierzonych w okupanta. Od początku okupacji rozpoczęto tworzyć system tajnego nauczania. 6 sierpnia 1944 roku do Mielca wkroczyły wojska radzieckie i oddział AK. Zakończyła się okupacja. Nastąpił czas odbudowy miasta ze zniszczeń wojennych i tworzenia podstaw dynamicznego rozwoju Mielca. W 1952 roku Zakłady Lotnicze przemianowano na Wytwórnę Sprzętu Komunikacyjnego, w której produkowano m.in. samoloty, pojazdy o napędzie elektrycznym „Melexy”, silniki Leylanda. Rozwijały się inne przedsiębiorstwa: Zakłady Ceramiki Budowlanej, Zakłady Gazów Technicznych „Polgaz”, Mieleckie Przedsiębiorstwo Budowlane. To ostatnie podjęło zadanie rozbudowy miasta, wznoszenia nowych osiedli mieszkaniowych. W latach osiemdziesiątych zaczęły się pojawiać symptomy załamania gospodarczego. Przemysł przeżywał problemy związane ze znalezieniem rynków zbytu i starzeniem się urządzeń wytwórczych. Trudności powiększyło załamanie się eksportu na rynek wschodni. Liczba bezrobotnych wzrosła do ponad 6 tys. osób. Chłuba sportowego Mielca - piłkarska drużyna „Stali” zniknęła z mapy Polski. Począwszy od połowy lat dziewięćdziesiątych, widać, że Mielec zdołał pokonać kryzys i radzi sobie coraz lepiej w nowej rzeczywistości ekonomicznej. Ważnym wydarzeniem dla Mielczan było otwarcie Specjalnej Strefy Ekonomicznej, która zmniejszyła stopę bezrobocia w naszym mieście.



Szkoła „Małą ojczyzną”

W murach popularnej „Trzynastki”

W budynku szkoły funkcjonuje segment dydaktyczny i segment żywności, świetlica, biblioteka i harcówka. Placówka posiada pracownię: nauczania zintegrowanego, komputerową, polonistyczną, historyczną, przyrodniczą oraz sztuki wraz z zapleczem. Istnieje chór szkolny, którego członkowie biorą udział w przeglądach artystycznych i uroczystościach szkolnych. Działa Międzyszkolny Uczniowski Klub Sportowy „Gepard”, w którym istnieją sekcje: unihocka, piłki nożnej, koszykówki, tenisa stołowego. MUKS prowadzi również zajęcia szachowe dla najmłodszych. Uczniowie mają duże osiągnięcia w konkursach artystycznych, sportowych i przedmiotowych.

Skrót ważniejszych wydarzeń

- Oddanie szkoły do użytku;
- Nadanie imienia Jana Bytnara „Rudego”;
- Uzyskanie Znak Jakości Interkl@sa za wdrażanie techniki informatycznej i informacyjnej na różnych obszarach pracy placówki;



Wręczenie statuetki Znak Jakości Interkl@sa w Sejmie Rzeczypospolitej Polskiej

- Oddanie do użytku segmentu sportowego;
- Wizyta w szkole Barbary Wachowicz;
- V Ogólnopolskie Forum Koordynatorów Technologii Informacyjnej;
- Sesja naukowa podsumowująca realizację projektu interdyscyplinarnego „Las bogactwem naturalnym Ziemi” z udziałem władz miasta i kuratorium.



Scenka rodzajowa „Grzybobranie”



Widowisko teatralne „Czerwony Kapturek”

„*W zreformowanej szkole*” – wywiad z dyrektorem szkoły p. **Barbarą Brudniak**
z dnia 10.10.2003r.

- *Jakie przedmioty nauczania obowiązywały w klasach 4 -6 przed wprowadzeniem reformy w systemie oświaty?*
Takie same jak teraz, plus fizyka, geografia i biologia w miejsce przyrody.
 - *Czy nie uważa Pani, że obecne programy nauczania są w dalszym ciągu zbyt obszerne?*
Nie. Są one dostosowane do wieku i poziomu intelektualnego przeciętnego ucznia.
 - *Co należałoby zmienić w szkołach, aby nauka w nich była przyjemnością zarówno dla uczniów jak i dla nauczycieli?*
Należałoby zmienić stosunek uczniów do nauki.
 - *Czy odczuwa Pani mniej problemów wychowawczych w szkole po wprowadzeniu reformy?*
Zdecydowanie tak.
 - *Czy prawdą jest, że zreformowana szkoła to szkoła bezstresowa?*
Nieprawda. Szkoła byłaby bezstresowa wtedy, gdyby rodzice i nauczyciele, a zwłaszcza uczniowie podchodzili z pełnym zaangażowaniem do celów, jakie stawia im edukacja. To znaczy systematycznie uczyli się, aktywnie uczestniczyli w zajęciach szkolnych.
- Czy popiera Pani koncepcję zniesienia sprawdzianów kompetencji po klasie szóstej?*
W zasadzie każdy sprawdzian pozwala ocenić wiedzę i umiejętności uczniów, co jest potrzebne w dalszej pracy szkoły i samego ucznia. Dlatego uważam, że ocenianie zewnętrzne ma swój sens.
- *Czy planuje Pani w najbliższym czasie wyposażyć pracownię informatyczną w dodatkowe komputery?*
Tak, ale oczekuję wsparcia finansowego.
 - *Czy nie boi się Pani kolejnych reform w szkolnictwie po wejściu Polski do Unii Europejskiej?*
Do częstych zmian w oświacie jesteśmy już przyzwyczajeni. Z obawą odnoszę się do kolejnych przemian, jeżeli dotykałyby spraw finansowych i budżetowych szkoły. Ale tak naprawdę jestem optymistką i uważam, że wejście do Unii Europejskiej dużo zmieni na lepsze, zwłaszcza w kontaktach międzynarodowych w zakresie edukacji i pracy.
 - *Jakie korzyści osiągnęła szkoła po otrzymaniu znaku jakości „Interkl@sa”?*
Zyskała prestiż w środowisku, będąc szkołą z takim znakiem. Podniósł się poziom w zastosowaniu technologii informacyjnej i informatycznej.

Rozmawiały: **Anna Marek i Katarzyna Sukiennik**

(uzupełnienie) W lutym 2004 r. nasza szkoła otrzymała ze środków finansowych Prezydenta Miasta Mielca 8 nowych komputerów, które wzbogaciły warsztat pracy uczniów i nauczycieli.

Z życia klasy

Talenty klasowe

Najlepsi uczniowie ze średnią ocen powyżej 4,75 i zachowaniem wzorowym:

Anna Siry (śr.5,7) Uczeń Roku w klasie czwartej i piątej, laureatka Powiatowego Konkursu Matematycznego Klas Szóstych, wysoki wynik w Międzynarodowym Konkursie „Kangur Matematyczny – edycja 2004”, laureatka Szkolnych Konkursów Matematycznych Klas Czwartych, Piątych, Szóstych;

Natalia Podraza (5,1) redaktor naczelny gazetki szkolnej „Trzynastka”, inicjatorka wielu zabaw konkursowych w czasie dyskotek klasowych, autorka Dziecięcej Mapy Mielca;

Natalia Kokoszka (5,2) łącznik biblioteczny, uczestniczka Miejskiego Konkursu „Mielec i region są piękne”, autorka Dziecięcej Mapy Mielca;

Natalia Wójcik (śr.4,9) przewodnicząca Szkolnego Koła Ligi Ochrony Przyrody, nadzorująca akcją „Wspieramy mieleckie schronisko dla bezdomnych zwierząt”;

Daria Jung (4,9) laureatka Szkolnego Konkursu na album „Poznajemy ciekawe zakątki Polski”.

Nasze hobby

Od 4 lat trenuję karate w Szkole Podstawowej nr 11 pod okiem Zbigniewa Magdy. Posiadam certyfikat uzyskania zielonego pasa. Dużą radość sprawił mi występ na forum miasta w pokazach walk wschodu. Regularnym ćwiczeniom ruchowym zawdzięczam dobrą kondycję fizyczną.

Damian Dziadzio



Jesteśmy członkami Uczniowskiego Klubu Sportowego „Gepard”. Naszym zespołowym sukcesem jest zajęcie III miejsca w Półfinałach Mistrzostw Polski w unihokeju i zakwalifikowanie się do Mistrzostw Polski. Pasjonujemy się piłką nożną. Na bieżąco śledzimy mecze ligi krajowej i światowej. Swoją przyszłość chcemy wiązać ze sportem.

Kamil Lis i Mateusz Wrażeń



Uwielbiam muzykę, która mnie bardzo odpręża. W wolnych chwilach śpiewam piosenki. Ogromną satysfakcją było dla mnie przyznanie I miejsca w Międzyszkolnym Konkursie „Śpiewać każdy może” oraz specjalnej nagrody od organizatora imprezy. Swoje umiejętności wokalne prezentuję na akademiach szkolnych.

Katarzyna Sukiennik

Od kilku lat uczę się w Instrumentalnej Szkole Umuzykalniającej w Mielcu. Gram na keyboardzie, pianinie i gitarze. W perspektywie zamierzam kontynuować naukę na dodatkowych instrumentach muzycznych. Swoimi występami uświetniłam wiele uroczystości szkolnych.

Anna Siry

Mamy predyspozycje aktorskie. Chętnie bierzemy udział w inscenizacjach i przedstawieniach teatralnych. Dużym przeżyciem dla nas był występ w ekologicznych scenkach rodzajowych na zebraniu z rodzicami naszej klasy oraz w czasie sesji naukowej z udziałem władz lokalnych i kuratorium' telewizji mieleckiej i przedstawicieli innych mediów

Natalia Podraza, Patrycja Skóra i Natalia Wójcik



Taniec to pasja naszego życia. Chodzimy na kurs tańca towarzyskiego. Naszym niebywałym sukcesem było zajęcie II miejsca w Ogólnopolskim Turnieju Tańca Towarzyskiego. Popularność zyskaliśmy w szkole dzięki pokazowi kroków tanecznych „cza – cza” w czasie apelu podsumowującego działalność Samorządu Uczniowskiego.

Anna Marek i Karol Kseń

Wspomnienia z ciekawych lekcji

W roku szkolnym 2003/2004 odbyliśmy wiele atrakcyjnych zajęć lekcyjnych z udziałem osób znanych w środowisku lokalnym. Gościliśmy m.in. Przewodniczącego Rady Miasta **Zdzisława Nowakowskiego**, lekarza medycyny dr **Marzenę Polak - Żurek** i przedstawicieli Nadleśnictwa Mielec: **Marię Zuch**, **Eryka Maziarzkiego** i **Roberta Furdynę**. Dzięki tym spotkaniom pogłębiliśmy wiedzę z zakresu struktury samorządu miasta, chorób zakaźnych będących zagrożeniem okresu wakacyjnego i bioróżnorodności gatunkowej ekosystemów leśnych. Spostrzeżenia z tych lekcji zamieściliśmy w specjalnym numerze marcowym gazetki szkolnej poświęconej tematyce leśnej. W pamięci utkwily nam również zajęcia o charakterze profilaktycznym.

W dniu 22.10.2003 r. odbyła się w naszej klasie lekcja wychowawcza prowadzona przez higienistkę szkolną **Adele Siewierską**, która w czasie zajęć praktycznych omówiła i zaprezentowała podstawowe zasady udzielania pierwszej pomocy w nagłych wypadkach.

Zwróciła szczególną uwagę na urazy takie jak:

- omdlenia czyli zasłabnięcia z krótkotrwałą utratą przytomności;
- zatrzymanie akcji serca i zaburzenia oddychania;
- urazy kończyn i kręgosłupa;
- zranienia;
- krwawienia tętnicze i żylna, krwotok z nosa;
- oparzenia ciepłe i chemiczne;
- odmrożenia;
- porażenie prądem elektrycznym;
- ciała obce w organizmie.

Zespół redakcyjny: uczniowie klasy 6a i wychowawca Halina Mieszkowicz

Poznaliśmy szczegółowo rodzaje i przyczyny wyżej wymienionych urazów, ich objawy oraz



pierwszą pomoc. Największe nasze zainteresowanie wzbudziła pomoc w przypadku zaburzeń czynności serca - sztuczne oddychanie metodami: usta - usta i usta - nos oraz zewnętrzny masaż serca mający na celu przywrócenie funkcji życiowych uszkodzonego.

Podkreśliła, że ważne jest natychmiastowe przystąpienie do akcji ratunkowej, ponieważ po upływie pięciu minut zachodzą nieodwracalne zmiany w ośrodkach kory mózgowej.

Po wysłuchaniu prelekcji połączonej z pokazem ćwiczyliśmy opatrywanie ran i unieruchamianie kości i stawów w przypadku złamań i pęknięć.

W końcowej części lekcji higienistka pokazała nam zawartość apteczki domowej, na którą składają się materiały opatrunkowe, leki do użytku zewnętrznego i wewnętrznego oraz narzędzia pomocnicze.

Dużym zainteresowaniem cieszyły się warsztaty obejmujące zadania z zakresu profilaktyki uzależnień. Pracownica Poradni Wychowawczo – Zawodowej **Jolanta Skowron** przeprowadziła „Debatę szkolną”. Zajęcia rozpoczęliśmy się od sformułowania pojęcia „uzależnienie”.

Następnie wymienialiśmy rodzaje środków uzależniających (narkotyki, alkohol, papierosy). Po obejrzeniu filmu „Portrety” rozpatrywaliśmy zagadnienia:

- przyczyny picia alkoholu (trudności w nauce, problemy rodzinne, brak akceptacji przez środowisko, nieśmiałość, utrata pracy, brak perspektyw na lepszą przyszłość)
- skutki nadużywania alkoholu (kolizje z prawem, kradzieże, zabójstwa, samobójstwa, rezygnacja ze szkoły i z pracy, awantury rodzinne)
- zapobieganie alkoholizmowi (zakaz reklam, organizowanie dla młodzieży form spędzania wolnego czasu, uczenie umiejętności odmawiania picia alkoholu, udzielania wsparcia dla rodziców i dzieci upijających się).

Po zakończeniu lekcji wypełniliśmy ankiety.

Drugie zajęcia warsztatowe dotyczyły zjawiska narkomanii wśród dzieci i młodzieży. W trakcie pracy grupowej połączonej z zabawą poznaliśmy rodzaje narkotyków dostępnych na polskim rynku, fizyczne i psychiczne skutki ich używania, fazy i mechanizm uzależnienia, zachowania dziecka pod wpływem narkotyków oraz sposoby i możliwości leczenia osób uzależnionych.

W dniu 4 czerwca 2004 r. uczestniczyliśmy w spotkaniu z panem **Wiesławem Magdą** – Dyrektorem Wydziału Ochrony Środowiska Rolnictwa, Leśnictwa i Gospodarki Wodnej Starostwa Powiatowego w Mielcu na temat ochrony środowiska naturalnego i działań podejmowanych w tym zakresie. Organizatorem lekcji ekologicznej była Filia nr 7 Miejskiej Biblioteki Publicznej przy ulicy Warneńczyka 2.

Migawki z wycieczek klasowych

Oprócz wycieczki krajoznawczej do Wieliczki i Krakowa zorganizowaliśmy w bieżącym roku szkolnym wraz z wychowawczynią **Haliną Mieszkowicz** wyjazdy o charakterze regionalnym.

W czasie wycieczki do Specjalnej Strefy Ekonomicznej poznaliśmy jej historię i cele oraz firmy, które prowadzą działalność gospodarczą. Dzięki korzystnym warunkom inwestowania powstało w naszym mieście ponad 5000 nowych miejsc pracy i stopa bezrobocia znacznie zmalała. Prezentacja komputerowa omówiona przez kierownika Biura Obsługi Inwestorów **Małgorzatę Hoszowską** pozwoliła nam zrozumieć znaczenie SSE dla miasta i regionu, w którym rośnie liczba zubożałych rodzin.

W dniu 13 listopada 2003 roku zwiedziliśmy miejsca pamięci narodowej. Udaliśmy się na Cmentarz Żołnierzy Radzieckich, aby oddać hołd poległym za wolność naszej ojczyzny. Zapalone znicze symbolizowały naszą solidarność z tymi, którzy musieli żyć i ginąć w czasach okrutnej rzeczywistości wojennej.



W ramach współpracy z Miejską Biblioteką Publiczną w Mielcu obejrzelśmy ciekawą wystawę pt. "Rok K.I.Gałczyńskiego". Pani **Jolanta Strycharz** zapoznała nas z biografią i twórczością poety, podkreślając jego wkład w kształtowanie polskiej literatury.

W dniu 28 maja 2004r. odbyliśmy wycieczkę regionalną.

Program wycieczki obejmował:

- obejrzenie na terenie Skansenu w Kolbuszowej 60 dużych i małych obiektów architektury wiejskiej, zespołu wiatraków, młyna wodnego, karczmy oraz sprzętów, narzędzi i przedmiotów służących mieszkańcom do pracy i codziennego życia w zagrodzie;
- zwiedzenie miejsc przystankowych ścieżki edukacyjno – przyrodniczej „Białkówka w Nowej Wsi”;
- kąpiel w basenie w Cmolasie.



Poeci i pisarze wśród nas

O MIELCU

W naszym mieście jest wesoło
Miło i przyjemnie wkoło
Wszyscy ludzie są szczęśliwi
Bo Dworek Oborskich odwiedzili
Mielec w kraju słynie z tego
Że prezydenta ma wspaniałego
I on dumny z tego jest
Że fontanna pryska też.
Kościół św. Mateusza
Jest jak nasza bratnia dusza
W każdą niedzielę się tam gromadzimy
I za cały kraj modlimy.
W Mielcu każdy mieszkać chce
Bo tu strefa mieści się
Kino, basen to nasz dom
Zapraszamy na nasz kort.

Partycja Skóra i Natalia Wójcik

MIELEC

Mielec to nie byle jakie miasto
Choć jest czasami w nim trochę ciasno
Chociaż zabytków wiele nie mamy
Dworek Oborskich jest wszystkim znany
Kamienica Dębickich oraz fontanna
Zdobią nasze miasto od wieczora do rana
Janusz Chodorowski jest prezydentem naszym
Jeśli tu zamieszkacie będzie i Waszym
A żałować tego nigdy nie będziecie
Bo Mielec jest extra, zresztą już to wiecie
Wracając do zabytków, musimy się pochwalić
Jest tu Dom Kultury, który głupotę obali
Strefa Ekonomiczna jest wszystkim znana
Bo w Polsce była pierwsza zbudowana
To o Mielcu chyba już wszystko
Bo nasze miasto to nie San Francisco.

Natalia Podraza i Anna Marek

Czy Mielec jest miastem bezpiecznym? (wypowiedź ucz. Natalii Kokoszki)

Temat ten chciałabym omówić w kontekście zagrożeń ekologicznych, które mają wpływ na nasze zdrowie. Człowiek od dawna dewastował i truł środowisko, ale problemy negatywnych konsekwencji postępu cywilizacyjnego nie były tak nabrzmiałe jak obecnie. Nasze miasto boryka się z wieloma zagrożeniami XXI wieku.

W ciągu ostatnich lat wzrasta stopień zanieczyszczenia powietrza różnymi pyłami i szkodliwymi gazami. Winowajcami są niektóre zakłady przemysłowe, które prowadzą działalność produkcyjną na terenie Specjalnej Strefy Ekonomicznej. Co prawda dzięki jej istnieniu zmalała stopa bezrobocia w regionie. Ale trzeba zastanowić się, w jaki sposób należy zapobiec nadmiernemu zanieczyszczeniu atmosfery. Fabryki powinny wyposażyć się w specjalne urządzenia odpylające i oczyszczające o wysokiej skuteczności oraz wprowadzać technologie ekologiczne.. Ze skażeniem atmosfery wiążą się niepokojące zjawiska, takie jak: kwaśne deszcze, dziura ozonowa i efekt cieplarniany.

Żyjemy w erze, w której rozwinęła się w pełni motoryzacja. Środki transportu są nie tylko źródłem emisji spalin, ale też ogniwem uciążliwego hałasu i wibracji. W ograniczaniu przepływu zanieczyszczeń i decybeli ważną rolę odgrywają pasy zieleni, które są naturalnymi barierami ochronnymi. Niestety jest ich wciąż za mało. Władze lokalne powinny angażować społeczność mielecką do różnych akcji sadzenia drzew wzdłuż ruchliwych tras komunikacyjnych oraz na osiedlach mieszkaniowych. Ważnym rozwiązaniem byłyby też obwodnice odciążające ruch w centrum miasta.

Odpady to kolejny problem zanieczyszczania środowiska naturalnego. Należałoby wybudować dodatkowe wysypiska śmieci. Ponadto istnieje konieczność podnoszenia świadomości ekologicznej ludzi. Wszyscy powinniśmy segregować odpady, które powinny być w 80% ponownie

wykorzystywane w gospodarce. W skali krajowej procent ten wynosi zaledwie 20. Nasuwa się więc pytanie, dlaczego tak mało surowców odzyskuje się z materiałów odpadowych.

Dużo kontrowersji budzi stan wody, która płynie w naszych kranach i którą używamy do celów konsumpcyjnych. Prawda jest bardzo smutna. Rzeka Wisłoka, główny dostarciciel wody, jest w niektórych odcinkach tak silnie skażona, że przekracza dopuszczalne normy. Zawarte w niej związki chemiczne działają toksycznie na organizmy żywe.

Powinny znaleźć się w budżecie miasta środki na budowę nowoczesnej oczyszczalni ścieków spełniającej europejskie standardy. Ochrona zasobów wodnych to również stosowanie bezściekowych technologii w produkcji przemysłowej i zamykanie obiegów wody w cyklach produkcyjnych.

„Ratujmy nasze miasto” – takie hasło powinno przyświecać nam co dzień. Pamiętajmy, że serca Mielczan są zmęczone, niedokrwione i niewydolne. Warto, abyśmy dbali o środowisko przyrodnicze, a wtedy będziemy zdrowi i będziemy mogli w pełni cieszyć się pięknem naszej ziemi.

Legenda o Mielcu – wersja autorska ucz. **Darii Jung**

Dawno, dawno temu do małej wioski położonej w południowo – wschodniej części Polski przywędrował pewien człowiek. Chodził po domach i pytał o miejsce, gdzie mógłby się osiedlić. Ludzie poradzili mu, aby wybudował sobie domek na skraju lasu. Obcy przybysz postawił skromny szałas z gałęzi i liści, a dach pokrył mchem. Oczarowany tutejszymi krajobrazami, postanowił zwiedzić okolice. Wędrował po łąkach i polach, podziwiając piękno przyrody. Odwiedził mieszkańców wioski, z którymi się zaprzyjaźnił. Ponieważ mało opowiadał o swoim życiu, nazwano go „Milczkiem”. Choć mieszkał sam, czuł się szczęśliwym. Nie miał problemów ze znalezieniem pożywienia, którego nie brakowało w lesie. Rosły w nim owoce i zioła, które dodawały mu sił witalnych. Pewnego dnia podczas przechadzki po lesie zauważył wielką polanę. Postanowił tu założyć gospodarstwo rolne, a obok zaczął budować nowy, drewniany dom, dużo większy i wygodniejszy od poprzedniego. Z lasu przyprowadził dzikie gęsi, sarny, jelenie i zające, które powoli oswoił. Kiedy zrealizował swoje plany, zaczął coraz częściej myśleć o założeniu rodziny. Szczęście mu dopisało. Poznał piękną dziewczynę o imieniu Milawa. Była to córka tutejszego młynarza. Ta urocza panienka została wkrótce żoną Milczka. Żyli bardzo szczęśliwie. Doczekali się liczego potomstwa. Mieli 10 córek i 8 synów. Zbudowali im domy. Ale ponieważ w niedługim czasie i oni pozakładali swoje rodziny, zaczęto karczować las pod budowę następnych domostw. W ten sposób powstała mała osada. Pewnego dnia przejeżdżał przez nią bogaty książę, który był zafascynowany tym niezwykłym miejscem. Postanowił tu zamieszkać. W dowód wdzięczności za miłe przyjęcie i serdeczność ze strony założycieli osady wręczył im dokument, wedle którego zakątek ten przyjął nazwę „Mielcza”. Ponadto Milczek i jego żona otrzymali dożywotnie prawa do zarządzania tą osadą. Nazwa jej z pokolenia na pokolenie zmieniała się. W końcu król Kazimierz Jagiellończyk nadał jej status miasta i nazwał „Mielcem”.