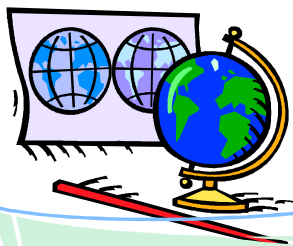




CZASOPISMO UCZNIOWSKIE
Szkoły Podstawowej nr 13 w Mielcu

STYCZEŃ 2006

ZAPRASZAMY
DROGICH CZYTELNIKÓW DO LEKTURY
WYDANIE SPECJALNE



„BLIŻEJ EUROPY”

FINLANDIA

- język urzędowy - fiński, szwedzki
- stolica - Helsinki
- powierzchnia - 337 030 km²
- liczba ludności - 5 190 785



WŁOCHY

- język urzędowy - włoski
- stolica - Rzym
- powierzchnia - 301 230 km²
- liczba ludności - 57 998 353



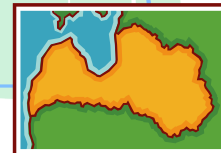
HISZPANIA

- język urzędowy - hiszpański
- stolica - Madryt
- powierzchnia - 504 782 km²
- liczba ludności - 40 217 413



ŁOTWA

- język urzędowy - łotewski
- stolica - Ryga
- powierzchnia - 64 589 km²
- liczba ludności - 2 290 000



Zespół redakcyjny:

Nauczyciele: Halina Mieszkwicz, Aleksandra Drozdowska, Małgorzata Pazdro

Uczniowie klas V:

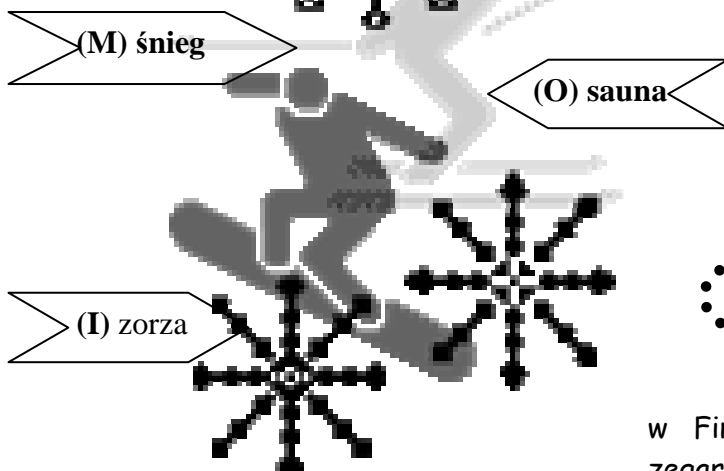
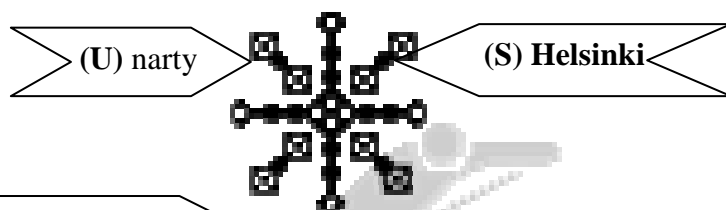
Red. nac.: Filip Rodzik, z-ca red. Krzysztof Czachor, Magdalena Pudło, Damian Łuszcz, Jakub Mroziński, Mateusz Gudz, Kamil Mroczek, Justyna Gaj, Katarzyna Kobos, Katarzyna Piechota, Sylwia Skaza, Agnieszka Bosak, Wiktor Mazur, Justyna Gilowska, Monika Kędzior, Marcin Serafin, Paulina Wałek, Monika Kiełb, Iłona Staszewska, Daniel Rżany, Grzegorz Stachnik.



Kraje partnerskie europejskiego projektu "Sławni ludzie" w zagadkach dydaktycznych

Finlandia to kraj tysiąca wysp i jezior, leżący w strefie podbiegunowej. W porze zimowej niemal przez całą noc panuje tu ciemność, natomiast latem - dzień polarny. Jeziora zajmują zagłębienia wyżłobione przez lodowiec ponad 10 000 lat temu. Prawie 2/3 powierzchni tego państwa zajmują lasy. Można w nich czasami spotkać wilki, lisy polarne, gronostaje i wiele innych ciekawych zwierząt.

Mieszkańcy nazywają Finlandię „krajem jezior”.
Uporządkuj wyrazy zgodnie z alfabetem i odczytaj
hasło - dowiesz się jak to brzmi w języku fińskim.



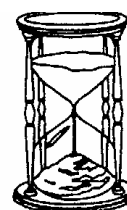
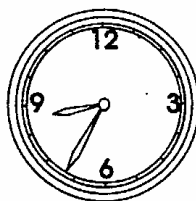
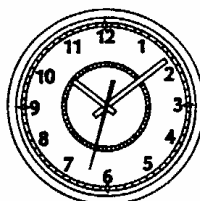
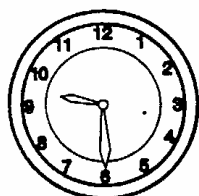
Hasło

| | | | | |
|--|--|--|--|--|
| | | | | |
|--|--|--|--|--|

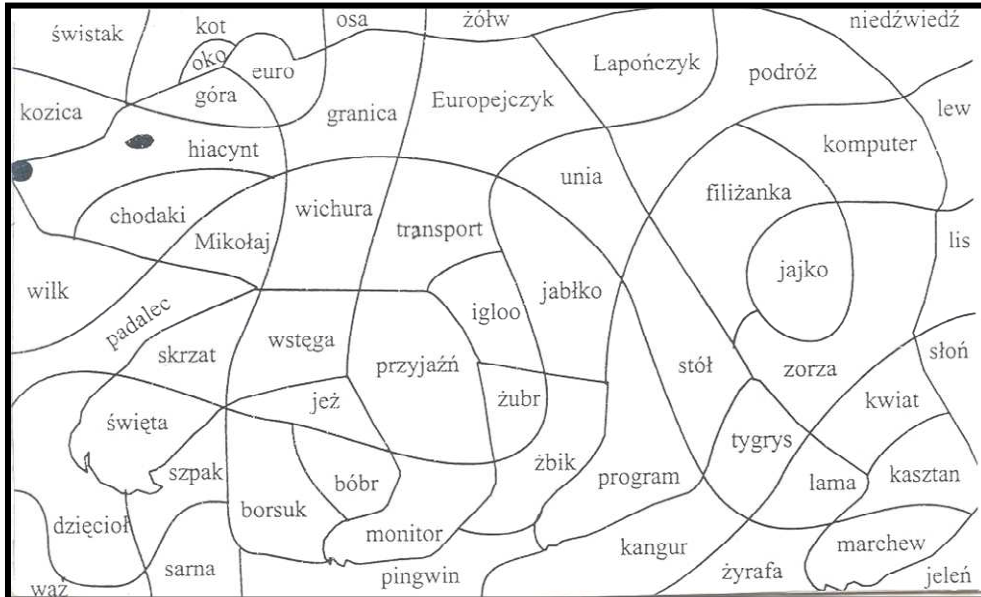
ZGADYWANKA

Na politechnice Lappeenranta w Finlandii znajduje się najdokładniejszy zegar w Europie. Odczytaj godziny

wskazywane przez zegary. Czy potrafisz podpisać przyrząd, który kiedyś odmierzał czas?



Jakie jeszcze zwierzę można spotkać w lasach Finlandii?
 Sprawdź wykonując poprawnie ćwiczenie. Pokoloruj pola z nazwami zwierząt kolorem błękitnym.



W Finlandii wymyślono śmieszne stworki. Przypominają one trochę misie i trochę hipopotamy. Znasz je z telewizji. Pokoloruj w diagramie, co trzecią literkę, odczytaj ich nazwę i wpisz.

M R A U L E M Z O I D W N K W K H B I G S

| | | | | | | |
|--|--|--|--|--|--|--|
| | | | | | | |
|--|--|--|--|--|--|--|



ODPOWIEDZ

To jest



Najdalej na północ wysunięta część Finlandii, leżąca za północnym kołem podbiegunowym, nosi nazwę Laponia. Mieszka tam legendarny starzec, który przynosi dzieciom prezenty 6 grudnia. Czy wiesz, jak on się nazywa? Jeśli tak, uzupełnij starannie zdanie.



Siedziba naszego bohatera nie leży wcale za siedmioma górami,
za siedzioma lasami, jak mówią legendy - tak naprawdę
leży tylko o trzy godziny lotu samolotem z Polski.



Adres Świętego Mikołaja:
Santa Claus „Post Office”
Arctic Circle
96 0 930 Rovaniemi
Finlandia

Sauna została wynaleziona w Finlandii i stąd pochodzi jej nazwa: łaźnia fińska. W każdym fińskim domu znajduje się małe pomieszczenie, całe wykonane z drewna, przeznaczone do brania bardzo gorącej kąpieli w parze, w temperaturze od 60 do 80 stopni C. Wysoka temperatura powoduje, że człowiek poci się, wraz z potem z organizmu wydalanane są szkodliwe substancje, woda i sole.

| | | | | | | | | |
|---|---|---|--|--|--|--|--|--|
| 1 | | | | | | | | |
| | | 2 | | | | | | |
| 3 | | | | | | | | |
| | 4 | | | | | | | |
| 5 | | | | | | | | |

1. Stolica Finlandii.
2. Mają je na nogach bracia Hautamaeki, fińscy koledzy Adama Małysza.
3. Jeziora i rzeki w Finlandii są pełne ryb. Głównie to pstrągi i
4. Lapończycy nie wyobrażają sobie życia bez tych zwierząt.
5. To niezwykle zjawisko atmosferyczne widoczne na niebie w postaci różnokolorowych wstęg nosi nazwę polarna

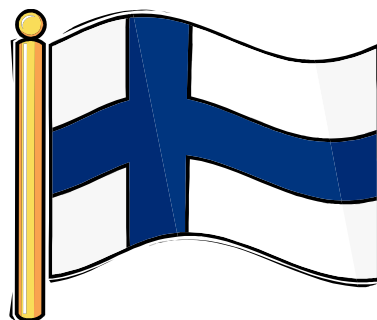
PODRÓŻ PRZEZ FINLANDIĘ

Płynie Krzys przez Bałtyk wprost do fińskich brzegów,
By w **Helsinkach** powitać nowych swych kolegów.
Są to Anna i Marko. Na skuterach śnieżnych
ruszają w ten kraj jezior i lasów bezbrzeżnych,
pełnych groźnego zwierza: rysy i niedźwiedzi.
A oto niespodzianie sauna. Warto ją odwiedzić,
by odsapnąć dla zdrowia w kłębach białej pary.

A potem skocznia w **Kuopio** i Muminków czary
W lesie w pobliżu **Turku**. Jeszcze zamek w **Savonlinnie**
Lecz czas, choć wesoło, nazbyt szybko płynie...

Pędzi przez zasy zaprzęg psi
najszybszy wiatr go nie przegoni
Dzwoneczki dzwonią: dzyń, dzyń, dzyń...
No tak - jesteśmy już w **Laponii**.

To tu polarna zorza łśni,
są białe noce, ciemne dni
i reniferów biegną stada...
W pobliżu - jak się opowiada
siedzibę ma Mikołaj Święty
Pod górą **Korvatunturi** gdzieś.
Lecz lepiej nie przeszkadzać mu,
Pewnie darami wciąż zajęty ...
Więc się zegnamy. No to cześć!





Witamy we Włoszech!



Włochy to państwo w południowej Europie, na Półwyspie Apenińskim, nad Morzem Śródziemnym oraz Morzami: Liguryjskim, Tyrreńskim, Jońskim i Adriatyckim. Obejmuje również wyspy: Sycylię, Sardynię, a także Wyspy: Liparyjskie, Poncjańskie, Toskańskie i Pelagijskie. Graniczy na zachodzie z Francją, na północy ze Szwajcarią i Austrią, na wschodzie ze Słowenią. Na terytorium Włoch znajdują się dwie enklawy - San Marino i Watykan, do Włoch należy również mała enklawa Campione w Szwajcarii. Włochy należą do najludniejszych państw Europy (czwarte miejsce na kontynencie) o wysokiej, lecz zróżnicowanej gęstości zaludnienia.



Przypominają one swoim kształtem...

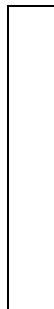


Pokoloruj spółgłoski miękkie.
Pozostałe litery utworzą nazwę stolicy Włoch.

| | | | | | | | | | |
|---|---|---|---|----|---|---|---|---|---|
| Ż | R | Ś | Z | DŻ | Ć | Y | Ń | M | Ś |
|---|---|---|---|----|---|---|---|---|---|

Miasto to jest jednym z najatrakcyjniejszych i najbardziej znanych miast świata. Zbudowane zostało na 119 wysepkach. Jeżeli wykreślisz nazwy miast włoskich, to z pozostałych liter czytanych kolejno otrzymasz nazwę miasta zbudowanego na wodzie.

| | | | | | | |
|---|---|---|---|---|---|---|
| W | R | Z | Y | M | E | N |
| E | T | U | R | Y | N | C |
| N | E | A | P | O | L | J |
| A | P | A | D | W | A | * |



Wenecja poprzedzielana jest licznymi kanałami, tzw. „ulicami”. Nie ma tam samochodów ani autobusów. Poruszać się można jedynie łodziami zwanymi gondolami.





Jeśli uporządkujesz liczby od najmniejszej do największej, dowiesz się, jak nazywa się mężczyzna z obrazka.

| | | | | | | | | |
|----|----|---|----|---|-----|----|----|----|
| 23 | 45 | 0 | 60 | 9 | 100 | 79 | 54 | 17 |
| D | O | G | I | O | R | E | L | N |

| | | | | | | | | |
|--|--|--|--|--|--|--|--|--|
| | | | | | | | | |
|--|--|--|--|--|--|--|--|--|

Połącz w pary wyrazy z odpowiednią osobą.

Leonardo da Vinci

malarz

Luciano Pavarotti

tenor

architekt

śpiewak
operowy

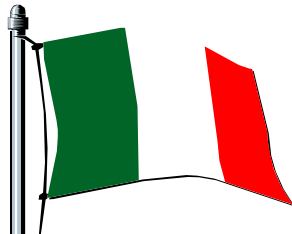
Michał Anioł

rzeźbiarz

poeta

Pokoloruj starannie flagę Włoch zgodnie z podpowiedzią:

- pole po lewej stronie - zielony
- pole środkowe - biały
- pole po prawej stronie - czerwony



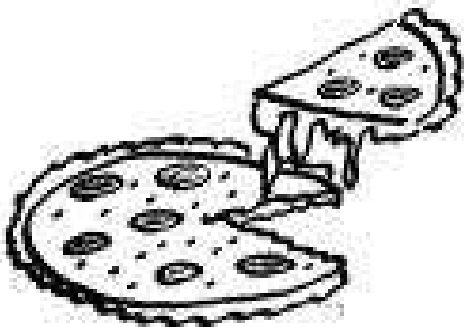
| | | |
|--|--|--|
| | | |
|--|--|--|

Korzystając z mapy Europy i encyklopedii, poszukaj informacji z Włoszech, uzupełnij tabelkę.

| | |
|--|--|
| najwyższe góry | |
| najdłuższa rzeka | |
| sąsiadujące wyspy | |
| najmniejsze państwo leżące na terenie Włoch (siedziba papieża) | |

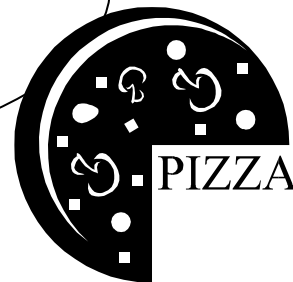
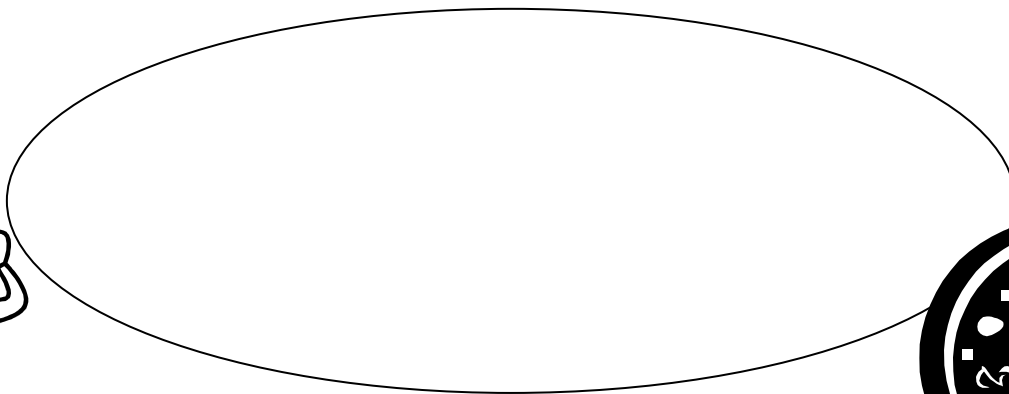
Czas na wyśmienite włoskie potrawy: spaghetti w sosie pomidorowym i pizzą.

Oto dobry przepis na uśmiechniętą pizzę:



Posmaruj połówki bułki ketchupem.
Zrób włosy z kilku łyżek startego żółtego sera.
Oczy wykonaj z plasterków parówki.
Dodaj nos z niewielkiej pieczarki i szeroko
uśmiechniętą buzię z kukurydzy. Poproś
osobę dorosłą, aby zapiekła pizzę w piekarniku.
Smacznego!

Jaki rodzaj pizzy lubisz najbardziej? Narysuj poniżej ulubioną pizzę i wymień jej składniki.

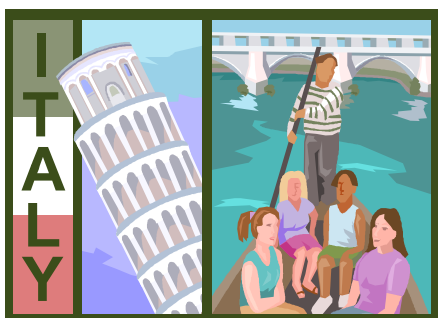


Składniki mojej pizzy :

Rzymianie uwielbiali oglądać przedstawienia zwane igrzyskami. Rzymskie igrzyska były zupełnie inne niż współczesne. Ludzie biorący w nich udział walczyli na śmierć i życie. Jak nazywali się ci wojownicy? Odpowiedź znajdziesz w rebusie.

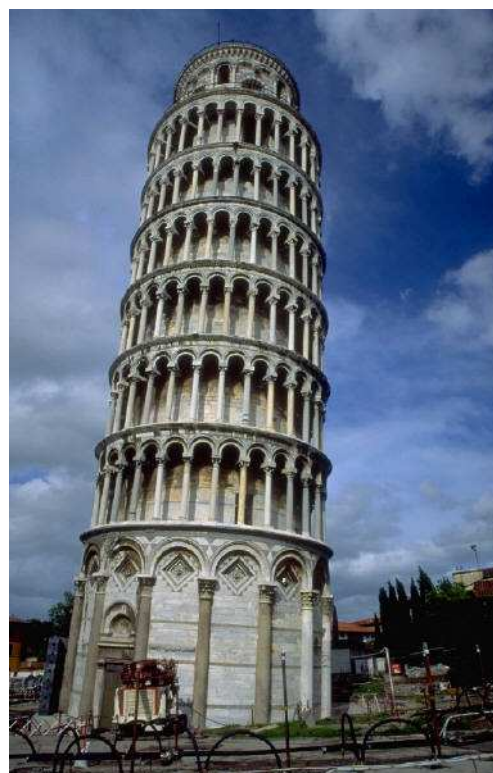


Znane włoskie budowle. Symbolem miasta jest Colosseum, amfiteatr o obwodzie 527 m. i wysokości 50 m., mieszczący 50 tysięcy widzów. Nazwa „Koloseum” pochodzi od kolosalnego posągu Nerona, który kiedyś stał w pobliżu Amfiteatru Flawiusza.



Krzywa Wieża w Pizie jest jedną z najbardziej znanych we Włoszech. Ta wykładana marmurem dzwonnica została wzniesiona na podmokłym gruncie. Obecnie jej wierzchołek jest oddalony od pionu o 5 m. a wieża wymaga stałego zabezpieczenia przed upadkiem.

Bazylika św. Piotra na Watykanie zbudowana w latach 1506-1626 rzymskokatolicka bazylika na placu św. Piotra na Watykanie. To największy kościół na świecie (powierzchnia: 23,000 m²) i jedno z najważniejszych świętych miejsc chrześcijaństwa. Wedle tradycji stoi na miejscu ukrzyżowania i pochówku św. Piotra, uznawanego za pierwszego papieża - jego grób leży pod głównym ołtarzem. W bazylice i w jej podziemiach znajdują się także groby innych papieży w tym Papieża Polaka - Jana Pawła II.





Zapraszamy do słonecznej Hiszpanii!

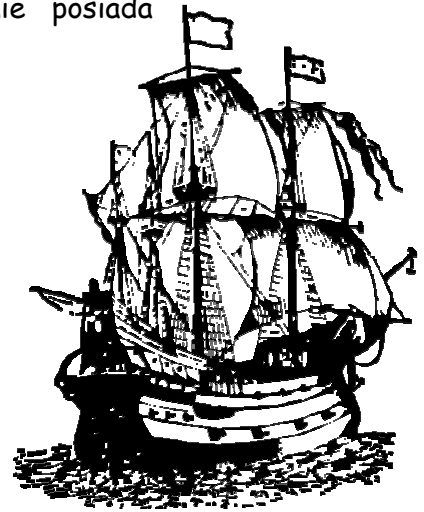


Hiszpania to państwo w południowo-zachodniej Europie, obejmujące większą część Półwyspu Iberyjskiego. Graniczy od północy z Francją i Andorą, od zachodu z Portugalią i od południa z Gibraltarem oraz Marokiem. Członek Unii Europejskiej. Jest znaczącym uczestnikiem handlu zagranicznego. Najważniejszą gałęzią gospodarki jest wysoko rozwinięty przemysł, głównie samochodowy. W rolnictwie dominującą rolę odgrywa hodowla bydła, trzody i drobiu (rozległe pola i łąki Kastylii, Asturii czy Estremadury), a także uprawa winorośli, zbóż, oliwek oraz owoców cytrusowych. Lasy (głównie w regionach górskich) dostarczają drewna i owoców leśnych. Doniosłe znaczenie posiada rybołówstwo (1,4 mln ryb).



Czy wiesz, że....

Hiszpanie byli pierwszymi ludźmi, jacy ujrzeli Wielki Kanion w Ameryce. W języku hiszpańskim „colorado” znaczy czerwony.



Znakomity artysta, największy malarz XX wieku - **Pablo Picasso** przez kilka lat mieszkał w Barcelonie. Dziś to hiszpańskie miasto posiada znaczną część dzieł Picassa.



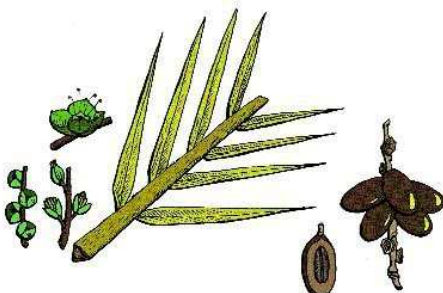
Inny znany artysta hiszpański - **Salvador Dali** miał wąsy zakręcone do góry i mawiał, że to anteny do odbioru wpływów z kosmosu.



W Hiszpanii uprawiane są jedyne w Europie palmy daktylowe.



Order Złotego Runa to najwyższe odznaczenie w Hiszpanii, jest ono jednym z trzech najwyżej cenionych w świecie.



W XV wieku Hiszpania podzielona była na cztery królestwa. Spadkobiercami dwóch największych byli Ferdynand i Izabela, którzy pobrali się w 1499 roku. Od tej pory rządili całym zjednoczonym państwem. Kiedy Krzysztof Kolumb popłynął do Ameryki za hiszpańskie pieniądze, Hiszpania zawładnęła Nowym Światem. Dzięki temu jej królowie stali się najbogatszymi władcami na świecie. Hiszpańscy żeglarze wyruszyli na wyprawę do Nowego Świata w poszukiwaniu pieniędzy, złota, przygód i sławy. Potężne statki wracały do domu obładowane klejnotami, srebrem i złotem. Jeśli chcesz dowiedzieć się, jaką nazwę nosiły, wykonaj obliczenia, ustaw wyniki rosnąco i odczytaj hasło.

| | | | | | | |
|------|------|-----|-----|-----|------|-----|
| A | O | G | N | L | Y | E |
| 10-2 | 20-6 | 2+4 | 9*2 | 2*6 | 12+8 | 8*5 |

| | | | | | | |
|--|--|--|--|--|--|--|
| | | | | | | |
|--|--|--|--|--|--|--|

Trzy wyspy leżące na Morzu Śródziemnym należą do Hiszpanii. Odszukaj ich w atlasie lub encyklopedii i uzupełnij zdanie.

Te wyspy to:

| | | | | | | |
|--|--|--|--|--|--|--|
| | | | | | | |
|--|--|--|--|--|--|--|

Rozwiąż krzyżówkę, a dowiesz się, jaką nazwę nosi bardzo popularne w krajach hiszpańskojęzycznych widowisko polegające na walce człowieka z bykiem. Odbывается ono na specjalnie przygotowanych arenach w kształcie koła z ogrodzeniem, za którym znajdują się miejsca dla

| | | | | | | | | | | | |
|---|--|---|---|--|--|--|--|--|--|--|--|
| 1 | | | | | | | | | | | |
| | | | 2 | | | | | | | | |
| | | 3 | | | | | | | | | |
| | | | 4 | | | | | | | | |
| 5 | | | | | | | | | | | |
| | | | 6 | | | | | | | | |
| | | 7 | | | | | | | | | |

1. Z ich nasion wyciska się olej jadalny.
2. Popłynął do Ameryki za hiszpańskie pieniądze.
3. Człowiek wyznający inną od obowiązującej wiarę.
4. Nazwa państwa graniczącego z Hiszpanią.
5. Hiszpańskie słowo oznaczające zdobywcę (wspak: RODATSIWKNOK).
6. Stolica Hiszpanii.
7. Morscy rabusie, którzy okradali hiszpańskie galeony.

Kościół Świętej Rodziny (La Sagrada Familia) to wizytówka Barcelony i zarazem najbardziej niekonwencjonalna europejska budowla sakralna. Budowę neogotyckiej świątyni zaczęto w 1882 roku, rok później prace powierzono architektowi Antonio Gaudiemu. Ten wizjoner i szarlatan, jak nazywali go jemu współcześni, w miarę postępu prac coraz bardziej radykalnie zmieniał projekt, tworząc z czasem własną oryginalną wizję. Gaudi całkowicie poświęcił się tej budowli, mieszkał nawet na jej terenie, tam też spędził ostatnie lata swego życia. Po jego tragicznej śmierci w 1926 r. przerwano prace, wznowiono je dopiero



w 1950 r. Prace te trwają do dnia dzisiejszego. Gaudi mawiał: „Katedry nie stawia jeden człowiek - jest ona dziełem wielu generacji”. Wielkość kościoła jest imponująca - wieże sięgają ponad 100 m wysokości, Gaudiemu jednak bardziej niż o wielkość chodziło o symbolikę. Budowla miała odzwierciedlać jego uczucia patriotyczne i doznania duchowe. La Sagrada Familia to dzieło zapierające dech w piersiach, Ci, którzy je widzieli twierdzą, że nie można tego cudu opisać, fotografie też nie oddają uroku tego miejsca. Współcześni architekci, kontynuujący dzieło mistrza twierdzą, że prace nad ukończeniem budowli potrwać jeszcze około stu lat.

Jak nazywa się znany taniec hiszpański?

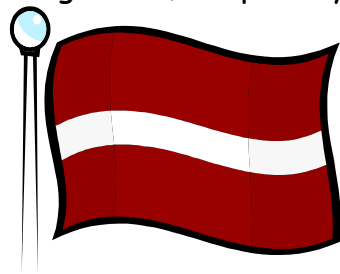


A word search puzzle featuring a grid of 8 empty boxes. The letters F, P, S, O, R, C, B, N, Z, E, W, L, N, A, G, M are scattered around the grid, each enclosed in a starburst shape. An arrow points from the letter 'F' to the letter 'P'.

Wykreśl z diagramu co drugą literę, pokoloruj i odczytaj hasło.

Zwiedzamy Łotwę

Łotwa państwo w północnej Europie Wschodniej powstałe w 1918 roku. Od strony lądowej graniczy z Litwą (453 km), Białorusią (141 km), Rosją (217 km) i Estonią (339 km). Łączna długość granic lądowych wynosi 1150 km, ponadto Łotwa posiada 531 km wybrzeża Morza Bałtyckiego. Łotwa od wiosny 2004 jest członkiem Unii Europejskiej i NATO.



Większość kraju jest nizinna z licznymi formami polodowcowymi: środkową część zajmuje Nizina Środkowołotewska otoczona od zachodu Pojezierzem Inflanckim, od południowego wschodu Pojezierzem Latgalskim, od północy Niziną Północnołotewską. Klimat umiarkowanie morski, ku wschodowi przechodzi w kontynentalny. Łotwa jest krajem przemysłowo-rolniczym. Produkuje się tu m.in. pojazdy silnikowe, sprzęt telekomunikacyjny. Coraz większe znaczenie ma także leśnictwo, rybołówstwo, hodowla (głównie bydła mlecznego).

Quiz o Łotwie

1. Jak nazywa się stolica Łotwy?
 - a. Praga
 - b. Ryga
 - c. Budapeszt
2. Jaka zatoka znajduje się na północy Łotwy?
 - a. Zatoka Ryska
 - b. Zatoka Łotewska
 - c. Zatka Estońska
3. Z którym z państw graniczy Łotwa?
 - a. Polska
 - b. Białoruś
 - c. Francja
4. Jaka jest jednostka monetarna Łotwy?
 - a. złoty
 - b. euro
 - c. łat
5. Które miasto jest największą atrakcją turystyczną Łotwy?
 - a. Lipowa
 - b. Ryga
 - c. Krastaw
6. Największy ośrodek wypoczynkowo - uzdrowski Łotwy to:
 - a. Kemeris
 - b. Jurmala
 - c. Saldus
7. Ile jezior jest na Łotwie?
 - a. około 3 tys.
 - b. około 2 tys.
 - c. około 1 tys.
8. Jakie jest największe jezioro Łotwy?
 - a. Usmas
 - b. Rażno
 - c. Lubań
9. Jak jest rozwinięta gospodarka Łotwy?
 - a. słabo rozwinięta
 - b. średnio rozwinięta

c. wysoko rozwinięta

10. Nad jaką rzeką leży stolica Łotwy Ryga?

- a. Dubna
- b. Musza
- c. Dźwinia

11. Jaki jest język urzędowy Łotwy?

- a. łotewski
- b. rosyjski
- c. litewski

12. Jaka jest powierzchnia Łotwy?

- a. 64,4 tys. km²
- b. 85,5 tys. km²
- c. 09,0 tys. km²

13. Ile mieszkańców liczy Łotwa?

- a. 15 milionów
- b. 5 milionów
- c. 3 milionów

14. Ile parków narodowych jest na Łotwie?

- a. 5
- b. 2
- c. 10

15. Najdłuższa rzeka Łotwy (w całości leżąca w tym państwie)

- a. Gauja
- b. Lelupa

c. Windawa

16. Jaka jest największa grupa wyznaniowa Łotwy?

- a. prawosławni
- b. luteranie
- c. katolicy

17. Ile trwa służba wojskowa na Łotwie?

- a. 11 miesięcy
- b. 12 miesięcy
- c. 13 miesięcy

18. Jaki jest największy port eksportowy Łotwy?

- a. Windawa
- b. Lipawa
- c. Połaga

19. Kiedy powołano do życia pierwsze w historii niezależne państwo Łotwę?

- a. 1925
- b. 1918
- c. 1897

20. Jakie kolory widnieją na fladze Łotwy?

- a. zielony i biały
- b. bordowy i biały
- c. niebieski i biały

Odpowiedzi:

- | | |
|-------|-------|
| 1. b | 11. a |
| 2. a | 12. a |
| 3. b | 13. c |
| 4. c | 14. b |
| 5. b | 15. a |
| 6. b | 16. b |
| 7. a | 17. b |
| 8. c | 18. a |
| 9. b | 19. b |
| 10. c | 20. b |



Nasi nauczyciele o krajach partnerskich projektu

Według mnie Włochy to jeden z nielicznych krajów europejskich, który może poszczycić się wspaniałą architekturą i bogatym dorobkiem kulturowym. Warto zwiedzić tu historyczne miejsca z mnóstwem muzeów i zabytków. Miałam okazję poznać Mediolan, który uważany jest za europejski odpowiednik Nowego Jorku. Tutaj żyje się szybko, a codziennością jego eleganckich mieszkańców rządzi wysoki poziom konsumpcji i dyscyplina pracy. Świetnie czuje się ten, komu odpowiada atmosfera wielkiej metropolii. Dla mnie jest to miasto zbyt meczące i hałaśliwe. Wolę miejsca zaciszne, w bliskości z naturą. Nigdy nie zapomnę największej na świecie katedry gotyckiej Duomo, kościoła Santa Maria, niezwyklej galerii Vittorio Emanuele i najbardziej prestiżowej sceny opery LaScala.

Danuta Wilk

Gościnność Włochów przerosła moje oczekiwania. Posiłek dla nich jest świętowaniem. Nie istnieje właściwie jednolita kuchnia włoska. Każdy region ma swoje potrawy. Je się to, co w danym miejscu rośnie i dojrzewa. Jednak głównymi składnikami są: pasta, risotto, polenta, która serwuje się z mięsem lub rybami z dodatkiem warzyw, serów, ziół i wszechobecnej oliwy. Włosi posiadają w sobie ogromną radość życia, szybki temperament, są bardzo spontaniczni i naturalni. Nie ukrywają sympatii do Polaków. Z wielkim szacunkiem wyrażają się o naszym Ojcu Świętym Janie Pawle II. Myślę, że jeszcze raz uda mi się odwiedzić ten piękny kraj, który urzekł mnie swoją egzotyką.

Grażyna Kulpa

Podzielę się swoimi wrażeniami z pobytu w jednej z fińskich szkół położonej na obrzeżach Helsinek. Uczęszcza do niej 700 uczniów, którzy oceniani są według siedmiostopniowej skali ocen. Najniższa jest 4, a najwyższa 10. W klasach 1 - 6 rok szkolny dzieli się na dwa semestry, a w pozostałych na cztery. W przeciągu dziewięciu lat nauki uczeń otrzymuje dwa świadectwa, jedno po klasie szóstej, drugie po dziewiątej. Mały Fin, bez względu na pogodę i porę roku, wszystkie piętnastominutowe przerwy spędza na bogato wyposażonym podwórku. Tylko nieliczni zostają na szkolnych korytarzach, gdzie pełno ławeczek. Angielski i szwedzki to języki obce, które obowiązują w tej szkole. Podoba mi się, że zarówno chłopcy jak i dziewczęta zdobywają umiejętności szycia na maszynie, gotowania, pieczenia, nakrywania stołu czy posługiwanie się prostą, elektryczną pilarką do cięcia drewna lub metalu.

Aldona Zbrzezny

Finowie to ludzie wysocy i szczupli. Swoją smukłą sylwetkę zawdzięczają głównie uprawianiu sportu. Ich ulubionym zajęciem są piesze wędrówki. Tradycyjne fińskie jedzenie jest ciężkostrawne i tłuste, a przygotowuje się je z ryb, dziczyzny, mięsa, mleka i produktów mlecznych. Do używanych przypraw należy głównie sól i pieprz. W codziennych posiłkach, poza potrawkami, rzadko pojawiają się jarzyny. Obecnie w kuchni fińskiej można zauważyć wpływy międzynarodowe. Według mnie Finowie to naród przyjazny i otwarty na kontakty z obcokrajowcami, a Finlandia to kraj, którego atutem jest mała ilość zakładów przemysłowych. Można, więc pozazdrościć im nieskażonego powietrza.

Józefa Skop